

BAB III

GAMBARAN UMUM PERUSAHAAN

3.1 Identitas Perusahaan

Identitas perusahaan/instansi tempat penulis melaksanakan kerja praktek adalah sebagai berikut :

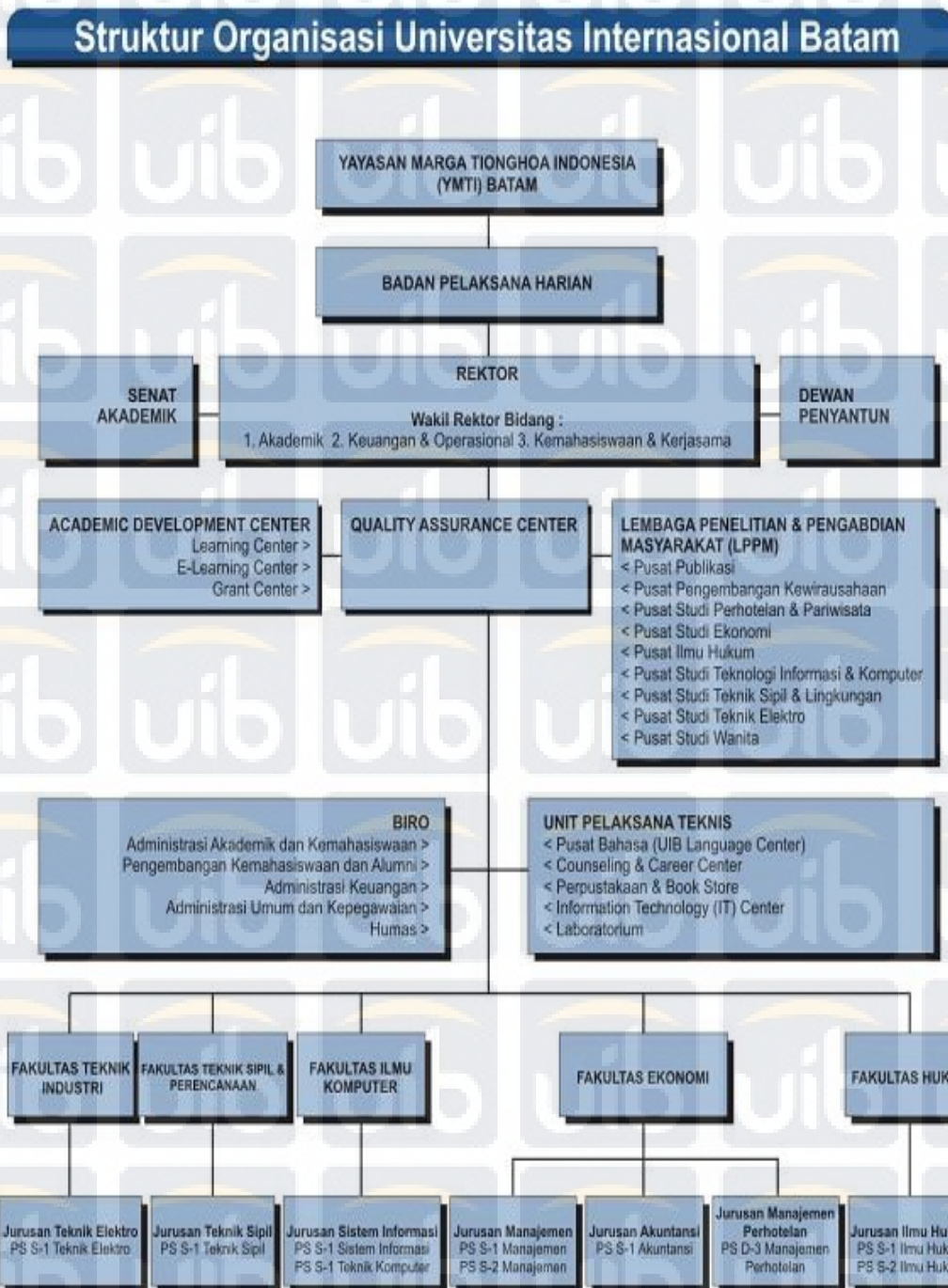
Yayasan : Yayasan Marga Tionghoa Indonesia (YMTI)
Nama Instansi : Universitas Internasional Batam
Tahun Berdiri : Agustus 2000
Alamat : Jln. Gajah Mada, Baloi – Sei Ladi, Batam 29442
Telepon : (0778) 743 7111
Email : humas@uib.ac.id
Website : www.uib.ac.id

Universitas Internasional Batam merupakan salah satu universitas terbesar di Pulau Batam. Universitas Internasional Batam sudah didirikan sejak tahun 2000 berdasarkan keputusan Menteri Pendidikan Nasional Republik Indonesia No. 160/D/O/2000. Universitas Internasional Batam terletak di daerah Baloi, Sei Ladi, Jalan Gajah Mada.

Memahami bahwa industry dan komersial sektor di Pulau Batam memiliki kebutuhan bagi para professional, Universitas Internasional Batam memiliki komitmen untuk mengembangkan kompetensi siswa dengan memberikan program-program studi tertentu untuk menghasilkan lulusan yang akan aktif terlibat dan bersaing di dunia nyata.

Universitas Internasional Batam menyediakan 6 fakultas yaitu Fakultas Hukum, Fakultas Ekonomi, Fakultas Teknik Industri, Fakultas Ilmu Komputer, Fakultas Teknik Sipil & Perencanaan dan Fakultas Ilmu Pendidikan. Fakultas Hukum menyediakan Program Studi Ilmu Hukum. Fakultas Ekonomi menyediakan Program Studi Akuntansi, Manajemen dan Pariwisata. Fakultas Teknologi Industri menyediakan Program Studi Teknik Elektro. Fakultas Ilmu Komputer menyediakan Program Studi Sistem Informasi. Fakultas Teknik Sipil & Perencanaan menyediakan Program Studi Teknik Sipil. Fakultas Ilmu Pendidikan menyediakan Program Studi Pendidikan Bahasa Inggris.

3.2 Struktur Organisasi Perusahaan



Gambar 2 Struktur Organisasi Universitas Internasional Batam, sumber: diunduh dari <http://www.uib.ac.id>

3.3 Aktivitas Kegiatan Operasional Perusahaan

Universitas Internasional Batam Fakultas Ekonomi Jurusan Pariwisata merupakan Program Studi yang mempelajari tentang pariwisata. Prodi Pariwisata biasanya mempelajari dasar-dasar pariwisata dari masakan, perhotelan, akuntansi, manajemen, dan lain-lain. Secara garis besar, Prodi Pariwisata lebih banyak praktek langsung dibandingkan pembelajaran didalam kelas. Secara umum, aktivitas Prodi Pariwisata sama dengan Prodi lainnya yaitu kegiatan belajar mengajar, seminar, workshop, pelatihan, kerja praktek dan skripsi.

3.4 Sistem yang Digunakan Oleh Perusahaan

Pada saat ini sistem yang berjalan di prodi Pariwisata adalah dengan menggunakan sistem mencatat dan menghitung. Mahasiswa yang ingin menghitung sebuah hasil memerlukan waktu yang banyak sehingga sangat boros waktu dalam pembelajaran menghitung harga makanan dan minuman. Dari awal mata kuliah dimulai, dosen mengajari mahasiswa dengan metode mencatat dan menghitung. Untuk menyimpan data, mahasiswa menggunakan *Microsoft Excel* untuk menyimpan data secara manual. Pembelajaran yang kurang efektif mempengaruhi mahasiswa kedepannya dalam kerja praktek diluar pembelajaran.